

# VI BYGGER & MÖJLIGGÖR HÅLLBARHET



SAINT-GOBAIN  
DISTRIBUTION SWEDEN



SAINT-GOBAIN

# ”MAKING THE WORLD A BETTER HOME”

I en svår makroekonomisk miljö med lägre volymer har Saint-Gobain under 2023 återigen visat styrkan i vår ”Grow & Impact”-strategi och vår positionering som den globala ledaren inom lätt och hållbart byggande. Med den här rapporten vill vi från Saint-Gobains verksamheter i Sverige dela med oss av åtaganden, aktiviteter och resultat från året som gått – som bidragit till hållbart byggande.

**Saint-Gobain är fast beslutna** att hålla oss i framkant när det kommer till hållbart byggande och lösningar med lägre klimatavtryck och samtidigt minska våra egna indirekta och direkta utsläpp av växthusgaser. Vår omvärld står idag inför svåra utmaningar. Klimatförändringar, brist på naturresurser och snabb urbanisering präglar tiden vi lever i. Det är utmaningar som inte kan lösas utan stora insatser från våra bygg- och industrisektorer. Saint-Gobain kan, och vill, göra skillnad för att bidra.

Utmaningarna medför en potential för tillväxt för Saint-Gobain. En tillväxt som bottenar i möjligheten att agera banbrytande och ha en positiv inverkan på planeten och människors liv.

**”Making the world a better home”.** Så lyder Saint-Gobains syfte. Detta speglar både vilka vi är idag och i framtiden. Syftet arbetades fram i ett samarbete mellan 15 000 av koncernens medarbetare. Syftet rymmer ambitionen att förbättra människors liv genom att skapa en planet som är ett gemensamt och välmående hem för oss alla.

Genom våra affärsmodeller och våra flexibla lösningar har Saint-Gobain en konkret påverkan på en enskild individs liv, omgivning och livsstil i såväl Sverige som i världen. Koncernens syfte kopplar samman varje persons boende med vårt gemensamma hem: planeten jorden.

**Grow & Impact**  
Det är vår strategiska plan som svarar på hur vi ska hantera våra globala, miljömässiga och industriella utmaningar – men också hur Saint-Gobain ska ta vara på dessa möjligheter. Den strategiska planen är förankrad i de fyra grundpelarna som bildar koncernens identitet.



## ”Ledare inom lätt och hållbart byggande”

*Saint-Gobains vision stödjer och leder koncernens medarbetare i vardagen. Med den i ryggen vet alla medarbetare, leverantörer och samarbetspartners vad vi strävar mot.*

# MAXIMERAD NYTTA OCH MINIMERADE UTSLÄPP

Utsläpp av växthusgaser är det största skälet till de pågående klimatförändringarna. Ambitionen från Saint-Gobains sida är att möjliggöra minskat utsläpp av växthusgaser för våra kunder, genom användning av de produkter och lösningar vi tillhandahåller. Parallellt pågår arbetet med minskad klimatpåverkan från vår produktion.

Saint-Gobain stöttar och samverkar med Global Compact, vilket är FN:s företagsnätverk för hållbarhet. Bara när många jobbar tillsammans kan klimatförändringarnas risker motarbetas och hanteras. År 2019 förband sig Saint-Gobain Group till målet om nettonoll klimatutsläpp år 2050 (Scope 1-3)\*. Klimatmålen är godkända av Science Based Targets-initiativet (SBTi).

Genom olika initiativ avser vi minimera vår klimatpåverkan samtidigt som vi maximerar vårt bidrag till planeten. Saint-Gobain har internationellt infört följande åtgärder:

- Hållbarhets- och utsläppsmål som viktiga och långsiktiga

incitamentskriterier för ledningen.

- Två interna koldioxidpriser: 75 euro per ton för industriella investeringar och 150 euro per ton för forskning och utveckling.
- En avsättning på 100 miljoner euro årligen för riktade investeringar fram till 2030.

**Saint-Gobains verksamheter i Sverige** arbetar i enlighet med koncernens strategiska plan ”Grow & Impact”. 2021 startades ett nytt kapitel genom införandet av hållbarhetsfärdplaner i alla verksamheter. I dessa formuleras ambitiösa men realistiska mål till 2030 för att kunna bli klimatneutrala till 2045, i enlighet med Fossilfritt Sverige. På detta sätt tar Saint-Gobain Sverige ansvar för koncernens gemensamma åtagande, som beskrevs här ovanför.

**Betydande framsteg gjordes under 2023**, både på koncernnivå och i de svenska verksamheterna. På de följande sidorna får du en bra bild av hur Saint-Gobains verksamheter i Sverige, såsom Construction Materials, Building Distribution, Architecture Solutions (Ecophon) & High-Performance Solutions (Glass), tillsammans arbetar mot det gemensamma målet om klimatneutralitet 2045. Här kan du också ta del av de viktigaste framstegen som gjorts under 2023.

Tillsammans gör vi skillnad. Vi gör världen till ett bättre hem!

Saint-Gobains mål för 2050 vad gäller nettonoll klimatutsläpp är godkänt av SBTi.



Initiativ som Saint-Gobain är med i nationellt och globalt.

\*Genom undertecknadet av FN Global Compact's löfte om ”företagsambition för 1,5°C-målet”. Vi använder den internationella standarden GHG-protocol som delar in utsläppen i Scope (område) 1, 2 och 3. Detta ger en tydlig bild av vilka utsläpp som är direkta (Scope 1) eller indirekta (Scope 2 och 3). För mer information, läs mer på sid. 53.

# MAKING THE WORLD A BETTER HOME

## DU HÅLLER I EN DEL AV HELHETEN

I årsredovisningslagen finns krav på att bolag ska ha en hållbarhetsredovisning, om de uppfyller nedanstående kriterier:

- Medelantalet anställda har varit mer än 250 personer.
- Den redovisade balansomslutningen har varit mer än 175 miljoner kronor.
- Den redovisade nettoomsättningen har varit mer än 350 miljoner kronor.

Dotterföretag i koncerner behöver inte upprätta en egen hållbarhetsredovisning, om de omfattas av en hållbarhetsredovisning för koncernen. Saint-Gobain koncernen tar årligen fram en komplett hållbarhetsredovisning i ett Universal Registration Document. För att presentera arbetet inom Saint-Gobains svenska verksamheter har vi tagit fram denna rapport som fokuserar på vårt hållbarhetsarbete under 2023.

# INNEHÅLL

1	SAINT-GOBAIN I VÄRLDEN	6
2	DET HÄR ÄR SAINT-GOBAIN - I SVERIGE	8
3	KLIMATFÖRÄNDRINGAR - den stora utmaningen	12
4	<b>SAINT-GOBAIN DISTRIBUTION SWEDEN</b> HÅLLBARHETSÅRET 2023 STRATEGI OCH FOKUSOMRÅDEN FOKUSOMRÅDE 1: Innovativa och cirkulära lösningar	18 20 24 26
	FOKUSOMRÅDE 2: Ansvar hela vägen	28
	FOKUSOMRÅDE 3: Banbrytande kunskap och samverkan	30
	FOKUSOMRÅDE 4: Omställning som börjar på insidan	32
	INITIATIV SOM MINSKAT VÅRT AVTRYCK	35
5	APPENDIX	42

# SAINT-GOBAIN - GLOBAL AKTÖR FÖR HÅLLBART BYGGGANDE

Saint-Gobain är världsledande inom hållbart byggande och lättbyggnadsteknik. Koncernen designar, tillverkar och distribuerar material och erbjuder tjänster för bygg- och industrisektorn. Lösningarna finns överallt i våra boenden och i vårt dagliga liv. Koncernen driver verksamhet i 75 länder.

**160 000**  
anställda i 75 länder.

**47.9**  
miljarder euro i omsättning i världen.

**-34%**  
Sedan 2017 har klimatutsläppen minskat med 34 procent i vår produktion och energiförbrukning (Scope 1-2).

Koncernen Saint-Gobain - Resultat 2023

## KONCERNEN SAINT-GOBAIN - MÅL 2030



**-80%**  
Ej återvunnet avfall ska minska i absoluta tal med 80 procent jämfört med 2017.



**+30%**  
Förhindrande av uttag av jungfruliga resurser.



**-50%**  
Industriellt vattenuttag ska minska i absoluta tal med 50 procent jämfört med 2017.



**>30%**  
Återvunnet- och/eller biomaterial i förpackningar ska utgöra minst 30 procent.



**-16%**  
Klimatutsläppen i hela vår värdekedja ska minska med 16 procent utifrån 2017 års nivå. (Approved Science Based Target Scope 3).



**100%**  
Återvinningsbara förpackningar.



**-33%**  
Klimatutsläppen ska minskas med 33 procent i egen produktion och energiförbrukning utifrån 2017 års nivå (Approved Science Based Target Scope 1-2).



**100%**  
Försäljning täckt av verifierad LCA eller EPD. Vid försäljning av våra produkter ska livscykelanalyser och/eller miljövarudeklarationer, exklusive distribution, alltid kunna uppvisas.

# DET HÄR ÄR SAINT-GOBAIN – I SVERIGE

Saint-Gobains verksamheter i Sverige är ledande inom sina respektive områden. Några av våra företag etablerades för över hundra år sedan. Ett hållbart företagande med hållbara verksamheter – det är vad vi ägnar oss åt.

Inom bygg- och industrisektorn står Saint-Gobain bakom varumärkena Dalapro, Gyproc, Isover och Weber. Dessa ledande varumärken är delar av Saint-Gobain Sweden AB, som har omkring 770 anställda.

Saint-Gobain Distribution Sverige, SGDS Gruppen, specialiserar sig på olika branscher såsom byggmaterial, VS, VA, plåt, teknisk isolering, ventilation och kakel. SGDS Gruppen har omkring 2600 anställda.

Saint-Gobain i Sverige innehar en stark position inom akustik och ljudabsorberande produkter. Ecophon är ett globalt varumärke med huvudkontor i Hyllinge. Ecophon har 1100 anställda, varav 370 arbetar i Hyllinge.

En av Saint-Gobain-koncernens kärnprodukter är glas. Våra produkter på området förmedlas och säljs på den svenska marknaden genom Saint-Gobain Glass och Vetrotech. Verksamheterna har ingen produktion i Sverige men är representerade genom säljorganisationer.



## SAINT-GOBAINS VERKSAMHETER I SVERIGE

### CONSTRUCTION

Saint-Gobain Sweden AB tillhör verksamhetsnavet Construction Materials och erbjuder kompletta, hållbara och innovativa lösningar som är anpassade till den lokala marknaden. Andelen försäljning med lokal produktion i Sverige är 85 procent.

#### Scanspac

Scanspac leder utvecklingen av spackel i Europa och arbetar ständigt med innovativa lösningar för ytbehandlingar av väggar och tak. Scanspacs produktvarumärke är Dalapro.

#### Gyproc

Gyproc erbjuder gipsbaserade produkter samt innovativa, säkra och hållbara lättbyggnadssystem för innerväggar, ytterväggar och undertak.

#### Isover

Isover erbjuder ett komplett sortiment av isolerprodukter, främst baserade på glasull tillverkad i Isovers fabrik i Billesholm, av minst 70 procent återvunnet glas.

#### Weber

Weber erbjuder produkter och system för bygg och anläggning inom mur och puts, golvvävnad, betong, och plattsättning/tätskikt.

### DISTRIBUTION

Distribution levererar till hela Sverige och är lokalt etablerade med 180 butiker från norr till söder. SGDS Gruppens huvudkontor ligger i Stockholm.

#### Bevego

Bevego är ett av Sveriges ledande grossist- och handelsföretag inom byggplåt, teknisk isolering och ventilation. Bevego har ett trettiotal butiker från Luleå i norr till Malmö i söder.

#### Dahl

Dahl är Sveriges ledande VS-, mark- och VA-grossist. Bolaget har nästan 100 år på nacken. Runt om i landet finns ett åttiotal butiker, från Kiruna i norr till Ystad i söder. Centrallagret ligger i Järfälla.

#### Kakelspecialisten

Kakelspecialisten har sitt säte i Stockholm. Företaget erbjuder ett stort sortiment av kakel, fästmedel, våtrumssystem, verktyg för plattsättningsarbeten samt badrumsinredning. Produkterna kommer från cirka 45 olika tillverkare.

#### Konradssons Kakel

Konradssons kakel är en av Sveriges största leverantörer av kakel och klinker och har över 50 års branscherfarenhet. Produkterna, som kommer från hela världen, säljs också i egna butiker på fyra platser i landet.

#### Optimera

Optimera är en av Sveriges ledande bygghandelskedjor för proffssnickare. Hos Optimera finns ett komplett utbud av produkter för proffs inom bygg. I bolagets två dotterbolag finns snickeri för prefabricerade lösningar med direktleverans till byggarbetsplatser.

### AKUSTIK

#### Ecophon

Saint-Gobain Ecophon utvecklar, tillverkar och marknadsför akustiksystem. Produkterna bidrar till en bra arbetsmiljö och till människors välbefinnande och prestationsförmåga.

### GLAS

#### Vetrotech

Vetrotech är pionjärer inom passivt brandskydd- och säkerhetsglas. De använder sin expertis för att bidra till säkrare, sundare och mer hållbara byggprojekt.

#### Saint-Gobain Glass

Planglas är en viktig produkt för Saint-Gobain. Så har det varit ända sedan 1600-talet. Idag utvecklar och tillverkar de avancerade energi- och solskyddsglas.

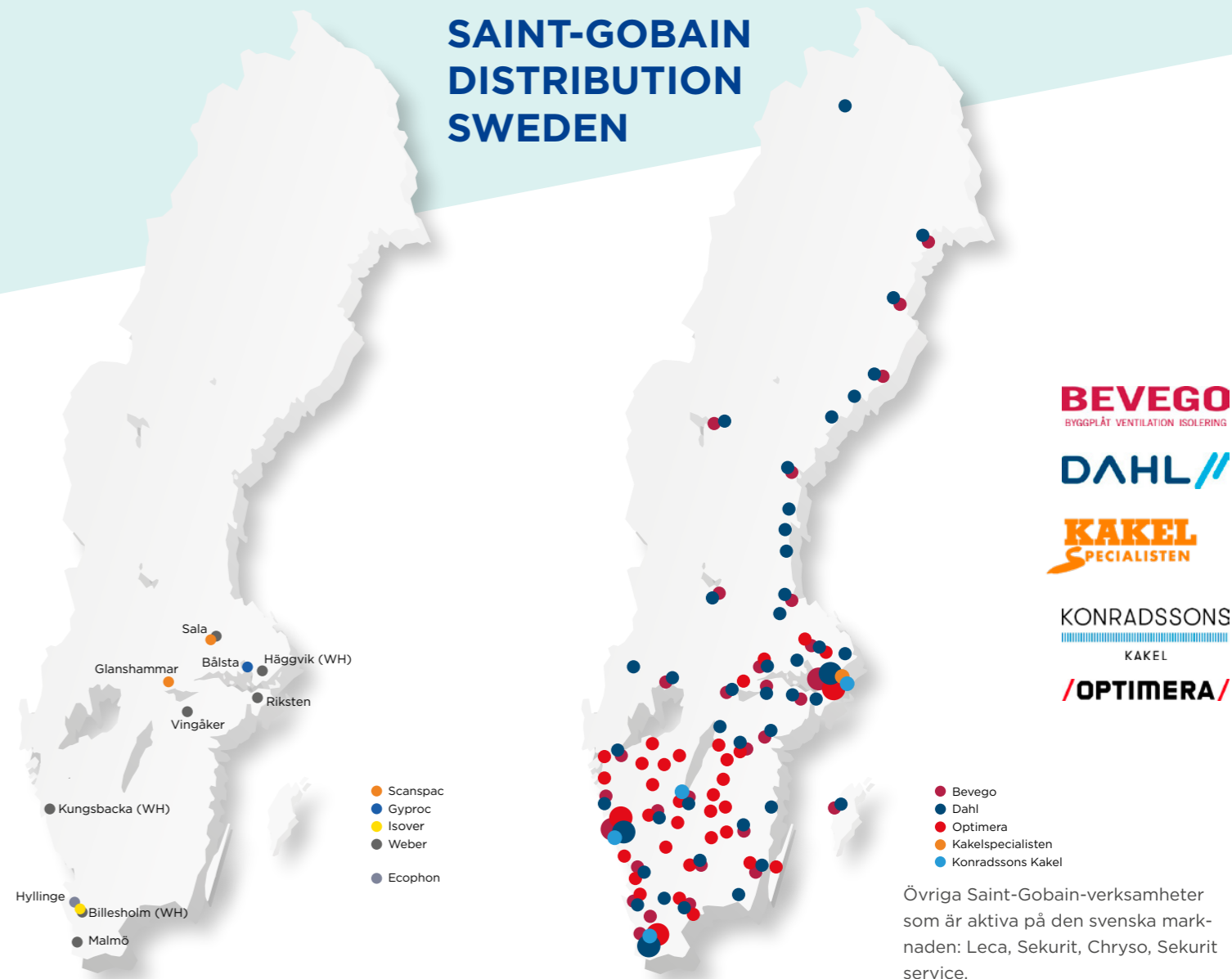
## SAINT-GOBAIN CONSTRUCTION



Våra produktionsanläggningar och lager inom Saint-Gobain Sweden. WH=Lager.



Huvudkontoret för Ecophon ligger i Hyllinge utanför Helsingborg och där finns även den största produktionsanläggningen.



Övriga Saint-Gobain-verksamheter som är aktiva på den svenska marknaden: Leca, Sekurit, Chryso, Sekurit service.

# KLIMATFÖRÄNDRINGAR – DEN STORA UTMANINGEN

Klimatförändringar drabbar hela jordklotet. De leder till allt från extremväder till förlorad biologisk mångfald. Bygg- och fastighetssektorn spelar en nyckelroll i omställningen då den globalt står för nästan 40 procent av klimatutsläppen. Saint-Gobains verksamheter i Sverige har åtagit sig att ha nettonoll klimatutsläpp år 2045 i hela värdekedjan. Det är i linje med målsättningarna inom Fossilfritt Sverige, som Saint-Gobain anslutit sig till. Fossilfritt Sverige är ett regeringsinitiativ öppet för företag, kommuner, regioner och organisationer som arbetar mot samma mål – ett fossilfritt Sverige.

## BYGGSEKTORN SPELAR EN NYCKELROLL

28 procent av de årliga klimatutsläppen över hela världen går till driften av befintliga byggnader (driftutsläpp relaterade till uppvärmning, luftkonditionering och varmvatten). 12 procent går till uppförande av byggnader, såsom produktion av byggmaterial och deras transporter. Det finns därför ingen väg till klimatneutralitet utan att byggsektorn förändras. Det är viktigt att hantera både befintliga och nya byggnader för att minimera klimatutsläppen. Befintliga byggnader kräver klimatsatser, vilka kan ske i samband med renovering. Renoveringar som ger förbättrad energieffektivitet, eliminerad användning av fossila bränslen för uppvärmning, ökad användning av förnybara energikällor och förbättrad komfort.

Produktdesign och materialformulering (inklusive återvunnet material, biobaserade komponenter, material med lägre klimatavtryck och viktminskning).

Byggoptimering och utveckling av cirkulära erbjudanden för ökad återanvändning av spillmaterial från byggarbetsplatser och kunder.

Åtgärder inom transportområdet genom transportoptimering, förbättrad paketering och utveckling av lättare produkter. Krav och mål på förnybara drivmedel, omställning av transportflottan samt fortsatt satsning på järnvägstransporter.



Omställning i produktionsanläggningar, snickerier och lager till fossilfri energi och minskad resursanvändning av energi, vatten och spill.

Övergång till förnybar energi och elektrifiering för att byta ut resterande andel av fossila bränslen.

Åtgärder och samarbeten med våra leverantörer för att minska vårt klimatavtryck i hela värdekedjan.

## MÅL: NETTONOLL KLIMATUTSLÄPP

För att nå målet prioriterar vi arbetet med att effektivt minska den klimatpåverkan verksamheten bidrar till. Vi driver också utvecklingsprojekt, till exempel i fabriker (så som omställning till 100 procent fossilfri energi i produktionen) och stora satsningar på innovationer och produktförbättringar. I Saint-Gobains verksamheter i Sverige använder vi oss inte av klimatkompensation i arbetet mot nettonoll klimatutsläpp 2045. Att steg för steg få bort klimatutsläppen är den väg vi valt.

# 2045

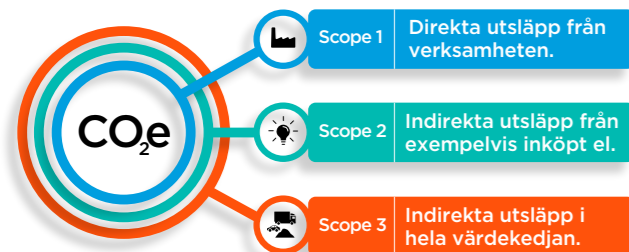
Året då Saint-Gobains verksamheter i Sverige ska ha nettonoll klimatutsläpp i hela värdekedjan.\*

*\*Detta omfattar utsläpp inom de internationellt använda utsläppsdefinitionerna Scope 1, 2 och 3. Scope 1 rör utsläpp i den egna produktionen. Scope 2 rör indirekta utsläpp som följer av energiförbrukning för exempelvis uppvärmning. Scope 3 rör indirekta utsläpp i hela värdekedjan.*

## EN FÄRDPLAN SOM INKLUDERAR HELA VÄRDEKEDJAN

År 2021 satte Saint-Gobains verksamheter i Sverige sina hållbarhetsmål och prioriteringar på resan mot nettonoll klimatutsläpp 2045. Sedan 2010 har Saint-Gobains producerande bolag kartlagt direkta utsläpp (Scope 1) och indirekta utsläpp från exempelvis inköpt el (Scope 2) enligt den internationella standarden GHG protocol (Greenhouse gas protocol).

År 2020 genomfördes den första klimatkartläggningen av alla verksamheter, inklusive Scope 3 (indirekta utsläpp som genereras av inköp av material, transporter, avfall, resor med mera.) Via digitala verktyg för klimatkartläggning följer vi upp våra totala utsläpp (Scope 1-3) årligen med basår 2017 för produktion och 2019 för distribution.



## BARA KONKRETA RESULTAT RÄKNAS

Hållbarhetsarbetet präglar hela verksamheten. Det berör vår produktion, val av leverantörer och utveckling av produktportfölj. Hållbarhetsarbetet genomsyrar också synen på kundrelationer, medarbetare och finansiering. Saint-Gobains hållbarhetsmål är integrerade i verksamheten och ska ge konkreta resultat.

## MÖJLIGGÖRARE AV HÅLLBART BYGGANDE

För vårt distribuerade byggmaterial får kunden en klimat kalkyl med offerten. På offerten framgår hela köpets klimatpåverkan. För nyproduktion och uppförande av nya byggnader arbetar vi med att identifiera lösningar för reduktion av klimatpåverkan. Detta kan ske på flera sätt. Exempelvis genom att reducera klimatbelastningen för traditionella byggsystem. Det är också funktionellt att införa nya, förbättrade metoder för byggandet av till exempel bostäder, kontor och skolor. Dessutom utvecklar vi system och produkter för det ökande byggandet i trä.

Vår ambition är att genom cirkulära affärsmodeller sträva mot återvinning av det material som blir över efter produktion, distribution och installation. På så sätt arbetar vi med att minska uppkomsten av avfall, samt försöker undvika deponier genom återanvändning och återvinning.

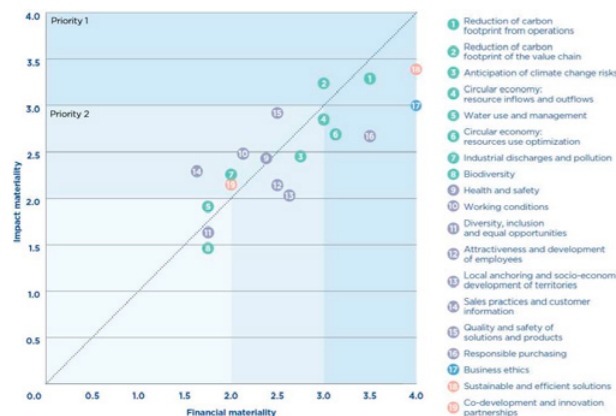
För det befintliga fastighetsbeståndet tillhandahåller vi en bredd av produkter. Det utgörs exempelvis av färdiga lösningar för renovering som kan reducera energiförbrukningen och därigenom minska utsläppet av växthusgaser.





PÅVERKANS- OCH VÄSENTLIGHETSANALYS:

# RISKER OCH MÖJLIGHETER



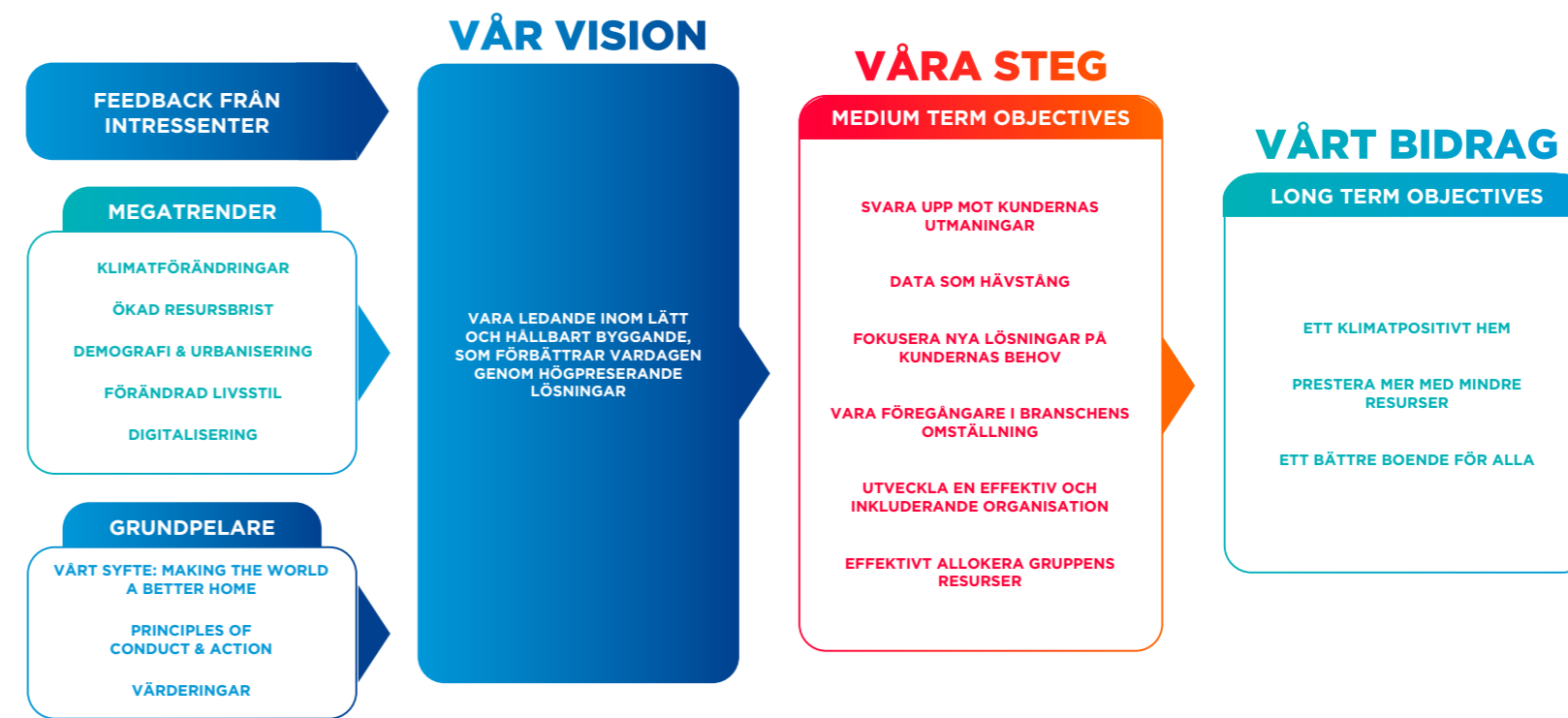
För att kunna göra ett gediget och verkingsfullt hållbarhetsarbete - som bidrar till vår affär - behöver vi ha koll på hur vi påverkar vår omvärld och hur den påverkar oss, ur ett perspektiv som täcker hela värdekedjan. Därför gjorde vårt moderbolag Saint-Gobain AS en dubbel väsentlighetsanalys under 2023 som visar koncernens påverkan på ekonomiska, miljömässiga och sociala hållbarhetsaspekter.

Analysen bygger på information från intervjuer med experter, kunder och medarbetare samt protokoll från möten med externa och interna intressenter. Resultaten visar att Saint Gobains mest väsentliga frågor bland annat är hållbara och effektiva lösningar, affärsetik, reducering av klimatutsläpp i den egna verksamheten samt i värdekedjan, ansvarsfulla inköp och cirkulär ekonomi; optimerad resursanvändning.

Saint-Gobains verksamheter i Sverige har identifierat olika risker och möjligheter som kan påverka vår förmåga att nå våra hållbarhetsmål med hjälp av Saint-Gobains analys. Vi har dessutom intervjuat kunder, leverantörer och aktörer på svenska marknaden för att få en relevant bild.

Vi har även ringat in potentiella hot och utmaningar som gäller vår verksamhet och dess påverkan på ekonomi, miljö och sociala aspekter. Parallellt har vi också identifierat risker kopplat till klimatförändringar, demografi och urbanisering, brist på råvaror, digitalisering och ändrade livsstilar.

## SAINT-GOBAINS GLOBALA STRATEGI



# SAINT GOBAIN DISTRIBUTION SWEDEN – VI ÄR SPECIALISTER I SAMVERKAN

Vi i SGDS är en del av ett större sammanhang. Våra specialistbolag och kunder verkar i branscher som bygger eller förbättrar hem och arbetsplatser, anlägger industrier eller upprätthåller samhällsbärande infrastruktur.

På många sätt kommer därför våra kunder att göra jobbet när samhället ställer om för att förebygga eller anpassa sig till effekterna av klimatförändringarna. När lagar och direktiv ska bli praktik, eller löften ska infrias. När fastigheter och infrastruktur ska rustas för extremväder eller minskad energiförbrukning, enligt nya giv.

För kunden ska vi på SGDS stå redo att möta nya behov och bryta gamla mönster – med hjälp av våra specialistkunskaper och vår gemensamma bredd.

Därför handlar vårt viktigaste håll-

barhetsarbete om att förenkla, konkretisera och föregå. Med lösningar som har mindre klimatpåverkan än de traditionella, samt med kunskap och tjänster som omvandlar krav och administration till nya och mer hållbara affärer.

Vi ska vara den ledande möjliggöraren av hållbart byggande. Vi ska erbjuda lösningar som gör att omställning kan gå från visioner till verklighet. Som bygger in hållbarhet i varje inköp och all rådgivning, utan att tumma på expertisen i något avseende.

Omställning sker i samverkan. Mellan våra specialistbolag, med stora och små kunder, inom branschen och med samhället i stort. Det är så vi kan göra morgondagens värld till ett bättre hem.

**BEVEGO**  
BYGGPLÅT VENTILATION ISOLERING

**DAHL** //

**KAKEL**  
SPECIALISTEN

KONRADSSONS  
KAKEL

**/OPTIMERA/**

Saint-Gobain Distribution Sweden (SGDS) är moderbolag till Bevego, Dahl, Kakelspecialisten, Konradssons Kakel samt Optimera, med egna dotterbolag. Vi utgör en av de största handelsaktörerna inom bygg, installation och anläggning i Sverige med 2600 medarbetare, 180 etableringar runtom i landet. Vi ägs av Saint-Gobain AS, som är noterade på Parisbörsen och en av världens äldsta industrikoncerner.

## HÅLLBARHETS- ÅRET 2023

**2600**

Anställda

**64 %**

Minskat klimatutsläpp i Scope 1 (2023 vs 2019)

**45 %**

Andel kvinnor i ledningsgruppen

**78 %**

Minskat klimatutsläpp i Scope 2 (2023 vs 2019)

**23 %**

Andel kvinnliga chefer

**81 %**

deltog i årets medarbetarundersökning

## BYGG- OCH FASTIGHETSSEKTORN:

# GODA SKÄL ATT STÄLLA OM FÖR ATT SÄKRA SIN PLATS I EN OSÄKER OMVÄRLD

Bygg- och fastighetssektorn står för 40% av världens energiförbrukning och växthusgasutsläpp. I Sverige är motsvarande siffra 22%\*, vilket inkluderar byggprocessen, drift av byggnader och energianvändning för uppvärmning, kylning och el. Råvaror som stål, cement och trä belastar naturresurserna, medan expansiv byggverksamhet påverkar biologisk mångfald genom habitatförlust och avskogning.

Samtidigt behövs fler bostäder i Sverige. Det finns även ett stort behov av att rusta upp avlopps- och vattennät, vägar, järnvägar och annan infrastruktur. Upprustning är nödvändigt för den socioekonomiska utvecklingen, och eftersom samhället behöver gardera sig för klimatförändringarnas effekter.

Sektorn står inför utmaningar som avfall, föroreningar och vattenförbrukning. Transport av material och arbetskraft bidrar också till stora avtryck och hälsorisker. I branschens finns en viss tröghet, men varje dag tas steg i rätt riktning genom krav från beställare och nya regleringar.

Med fortsatt gemensamt och uthålligt arbete kan sektorn spela en avgörande roll i samhällets omställning. Under 2023 påverkades byggbranschen av osäkerheter i omvärlden, vilket ledde till konkurser, byggstopp och minskade investeringar i bostäder, samt nedgångar i byggmaterialhandeln. Detta främst på grund av ökade räntor, stigande materialkostnader, känsliga leverantörskedjor och brist på råmaterial. Samtidigt påverkas sektorn av klimatkrisen, vilket ökar efterfrågan på hållbara produkter och tjänster samt behovet av dokumentation och data. Ett konkret uttryck för detta är CBAM – klimattullar i syfte

att främja produkter med lägre avtryck, som uppstått som ett led i EU:s arbete för klimatneutralitet år 2050. Bank- och finanssektorn driver också kraven på hållbart byggande, bland annat genom gröna lån, vilket byggbranschen redan börjar anpassa sig till. Nya regleringar, som Boverkets förslag på klimatpåverkansgränsvärden och ökad klimatdeklaration, samt intresset för återbruk och cirkularitet, skapar behov av närmare samarbete i hela värdekedjan.

Det läge branschen och omvärlden befinner sig i medför goda anledningar till att ompröva invanda arbetsätt och affärsmodeller. SGDS vill vara en drivkraft i omställningen mot en bransch inom planetens gränser och stärka våra kunders konkurrenskraft på den resan.

\* Källa: <https://www.boverket.se/sv/byggande/hallbart-byggande-och-forvaltning/miljoindikatorer---aktuell-status/vaxthusgaser/>

## HÅLLBARHETSCHEFEN HAR ORDET:

## UTHÅLLIGHET I EN UTMANANDE TID

Trots prövningarna för vår sektor och hela samhället under 2023 har vi stått fast vid att integrera hållbarhet i vår kärnverksamhet, för att bidra till branschens omställning och samhällets hållbara utveckling. Osäkerheten kommer dröja sig kvar även under nästa år – men vi är dedikerade att fortsätta skapa värde för våra kunder genom verkställandet av vår hållbarhetsstrategi.

Under 2023 har vi fokuserat på att förenkla för våra kunder genom att erbjuda produkter och tjänster med mindre avtryck på klimat och miljö, samt att säkerställa hög kvalitet på data kring våra produkters klimatpåverkan. Och eftersom vårt största klimatavtryck har sitt ursprung i vårt sortiment, så fokuserar vi på kunderbudandet för att lyckas nå våra egna vetenskapligt godkända klimatmål (Science Based Targets).

Vi har även dragit igång en intern utbildningssatsning i hållbarhetsfrågor, vilket har lett till mer engagemang och kunskap inom organisationen. Den kommer fortsätta framöver, vilket också kommer bidra och underlätta genomförandet av vår hållbarhetsstrategi.

Vår agenda för fossilfria transporter, samt vårt arbete med återbruk och cirkulär ekonomi är ytterligare områden som vi fortsätter fokusera på. Och allt detta kräver gemensamma insatser – inom vår organisation och med våra kunder, men också med branschen och samhället.

Vårt hållbarhetsarbete är inte ett avskilt ämne för oss utan en del av vår affär. Och vi betraktar det som framgångsrik när vi ser att våra kunder kan växa och utveckla sin affär i takt med att hållbarhetskraven på dem ökar. Vi kallar det omställning i samverkan.



HANNA HALLIN, HÅLLBARHETSCHEF  
SAINT-GOBAIN DISTRIBUTION SWEDEN AB

SAINT-GOBAIN DISTRIBUTION SVERIGE

# STRATEGI OCH FOKUSOMRÅDEN

## VÅRA ÅTAGANDEN FÖR OMSTÄLLNING I VÅR BRANSCH – OCH SAMHÄLLET

### INNOVATIVA OCH CIRKULÄRA LÖSNINGAR

Vi gör cirkulära eller innovativa produkter och tjänster tillgängliga och attraktiva för kunden.

- Produktdata och dokumentation
- Främja mer hållbart sortiment
- Tjänster och cirkuläritet



### ANSVAR HELA VÄGEN

Vi tar ansvar i hela värdekedjan och arbetar med dem som visar ledarskap inom hållbarhet.

- Fossilfri transport
- Färre och bättre förpackningar
- Ansvarsfull leverantörsstrategi



### BANBRYTANDE KUNSKAP OCH SAMVERKAN

Vi förstärker vår positiva påverkan genom att dela med oss av vår kunskap och samarbeta.

- Kunniga specialister
- Vägledning och utbildning åt kunder
- Samarbeten i industrin



### OMSTÄLLNING SOM BÖRJAR PÅ INSIDAN

Vi skapar välmående arbetsplatser och leder resan mot netto noll utsläpp i vår verksamhet.

- En arbetsplats för alla
- Klimatneutral drift senast 2030
- Säkerhet och hälsa



## VÅR STRATEGI: OMSTÄLLNING I SAMVERKAN

Att vara specialister i samverkan gör oss kunniga på djupet och bredden, dem kunden vill fråga om råd och kan bli guidad av. Denna utgångspunkt i affärsstrategin är integrerad med vårt hållbarhetsarbete, som i sin tur sker i utbyte med vår omvärld. Inte minst eftersom vårt största klimatavtryck uppstår på grund av de produkter och material vi köper in.

Genomförande av vår hållbarhetsstrategi möjliggör för våra kunder att stärka sitt kunderbjudande och stärka sin affär. Våra kunder ska stå som vinnare allt eftersom krav och förväntningar ökar på hållbart byggande, eftersom vi gör det möjligt.

För att kunna förverkliga vår strategi har vi delat in utförandet av den i fyra fokusområden, som bygger på hur vi ska hantera hållbarhetsrelaterade risker och utmaningar på ett konkret sätt.

Förutsättningarna för mänskligt liv på denna planet skapas nu, av varje steg som tas eller inte tas idag. Vi har åtagit oss att i samverkan möjliggöra omställningen till hållbart byggande i Sverige.

## VÅR VISION: ATT VARA DEN LEDANDE MÖJLIGGÖRAREN AV HÅLLBART BYGGANDE I SVERIGE

Vi är specialister inom bygg, anläggning och installation – och vi är en del av en bransch som behöver förändras, för att bidra till en hållbar samhällsutveckling. Vi kan vara en kugge i en omställning som saknar motstycke i historien.

## VÅRT MÅL: ATT BLI KLIMATNEUTRALA I VÅR VÄRDEKEDJA TILL 2045

När vi strävar mot att frikoppla vår tillväxt från klimatavtryck och resursberoende kan vi utveckla vår affär – och minska vår negativa påverkan på planeten.

# FOKUSOMRÅDE 1: INNOVATIVA OCH CIRKULÄRA LÖSNINGAR



**Förväntningar och krav på aktörer inom bygg- och fastighetssektorn ökar. Främst på grund av dess stora miljöpåverkan – som till största uppstår del vid utvinning och tillverkning av byggmaterial, samt vid användningen av olika installationer. Till exempel härstammar över 90 procent av SGDS klimatpåverkan från produkterna vi säljer – och våra kunders klimatavtryck är av liknande karaktär. Därför ser vi det som vår viktigaste uppgift att göra det enklare för kunderna att hitta rätt produkter och dokumentation.**

## DATA OCH DOKUMENTATION

När det gäller SGDS och våra svar på omvärlds- och branschläget, har vi fokuserat på produkter med lägre påverkan samt data och dokumentation av hög kvalitet. Vi har exempelvis lagt stor vikt vid miljövarudeklarationer för byggprodukter (EPD:er, Environmental Product Declarations). Och vi kommer fortsätta vår utveckling på området. Inte minst eftersom det innebär stora fördelar för våra kunders konkurrenskraft.

I tillägg har Konradssons Kaker expanderat det GKV-märkta keramiksортimentet, som möter kraven som ställs på byggprojekt, oavsett om det krävs att de är bedömda i Byggvarubedömningen, Sunda Hus, BASTA eller Svanens Husproduktportal. Inom SGDS bedömer vi dessutom alla produkter inom Saint-Gobains varumärken – Alterna, Altech, VOTEC och Ultipro – via BASTA och Byggvarubedömningen.

Optimera har även tagit fram en tjänst som löpande skickar relevant digital dokumentation till det projekt som kunder köper produkter till. Utöver det har bolaget erbjudit loggbokstjänster som sammanställer dokumentation digitalt sedan 2020.

## EPD – ENVIRONMENTAL PRODUCT DECLARATION

En miljövarudeklaration, eller EPD, är ett tredjepartsverifierat dokument som visar en produkts miljöprestanda och klimatpåverkan under dess livscykel.

Vårt mål är att ha EPD på 100% av bygg-, VA- och installationsprodukterna från våra egna globala varumärken senast 2030.

## CERTIFIERAT OCH CIRKULÄRT

Efterfrågan på spårbarhet, till exempel med hjälp av certifieringar för produkter och material, ökar också. Och det märks bland annat på kravställningarna i upphandlingar och avtal.

Allt vårt timmer kommer idag från Sverige eller något av våra grannländer – och det går att köpa FSC- och PFC-certifierat timmer på alla Optimeras enheter. All plywood som vi säljer är också certifierad.

Parallellt med detta arbetar vi för att minska våra kunders avfallsmängder samt att optimera material- och produktanvändningen vid olika projekt. Viktiga steg på vägen är att planera inköp bättre samt att erbjuda tjänster som tar hand om spill från installationer. Därför har vi en generös returpolicy och försöker säkerställa att returer, såväl som överskottsprodukter, kan få nytt liv i andra projekt via en digital plattform för vidareförsäljning av byggmaterial.

Cirkulära materialflöden är en annan viktig faktor i att minska byggbranschens avtryck. Därför erbjuder vi mellanlagring, för att underlätta logistik och leverans när en fastighet renoveras eller då demonterat material ska in i ett nytt projekt.

Som en del i våra cirkulära satsningar har Optimera också snickerier vid flera anläggningar, där man erbjuder restaurering samt modifiering av befintligt material. Exempelvis har kunder kunnat återanvända ett stort antal kök, som renoverats till nyskick. Vi har dessutom investerat i en hyrhall, som Optimeras kunder kan använda. På så sätt förenklar vi för våra kunder samt minskar transporter och avfall på byggen – samtidigt som vi främjar att fler delar på utrustning.

# FOKUSOMRÅDE 2: ANSVAR HELA VÄGEN

Samverkan ger kraft och möjlighet att göra långt mer än var och en skulle kunna uträtta på egen hand. Men det innebär naturligtvis också ett stort ansvar. Vi arbetar med tusentals olika leverantörer inom VVS-, anläggnings- och byggmaterial. Och vi måste säkerställa att våra partnerskap främjar en hållbar utveckling, att etik och transparens är prioriterade – samt att vi alltid skapar största möjliga värde.

## Vårt "Responsible Purchasing"-program bygger på fyra principer:

*Underskrift av leverantörer för att säkerställa att de delar våra värderingar.*

*Analys utifrån inköpskategori och geografisk placering, för att minimera CSR\*-risker.*

*Utvärdering baserad på tredjepartsgranskningar – dokumentation och/eller revisioner på plats.*

*Åtgärdsplan tas fram och genomförs för leverantörers utveckling inom CSR\*.*

**01.**  
Leverantörs-  
kontrakt

**02.**  
Analys av  
CSR\*-risker

**03.**  
Utvärdering  
av CSR\*-  
prestanda

**04.**  
Genomförande  
av åtgärder

## ANSVARSFULLA INKÖP

Våra rutiner går i linje med Saint-Gobains globala program för ansvarsfulla inköp för att vi ska vara säkra på att våra leverantörer tar ansvar för människor och miljö i sin verksamhet och att produkterna vi säljer lever upp till våra krav på kvalitet, säkerhet och miljöprestanda.. Som ett led i detta gör vi årliga riskbedömningar gällande produktgrupp, land och leverantörsnivå baserat på kriterier för miljöpåverkan, mänskliga rättigheter och korruption.

Alla våra avtalsleverantörer måste skriva under Saint-Gobains Supplier Charter med tillhörande riktlinjer och policys. Och inför varje kontraktsskrivning eller avtalsförnyelse gör vi en leverantörsbedömning som omfattar samtliga inblandade leverantörer. Bedömningen bygger på självskattning, samt en skrivbordsanalys som godkänns eller resulterar i en riskbaserad uppföljning.

Strategiska leverantörer genomgår årligen EcoVadis revision och för globala leverantörer gör vi revisioner på plats. Under revisionerna granskar vi hur våra leverantörer arbetar med kvalitetssäkring, arbetsmiljö, etiska regler samt deras hållbarhetsarbete. Saint-Gobains sourcing-kontor säkerställer även att lagstiftning samt regler för arbetsrätt och arbetsmiljö efterlevs av leverantörer på utvalda marknader för våra egna varumärken.

Tack vare engagerade partners har vi idag i vår fordonsflotta:

<b>6</b>	<b>14</b>	<b>127</b>
helelektriska last- eller kranbilar	biogaslastbilar	lastbilar på 100% HVO100

## ANSVARSFULL LOGISTIK

Logistiken en särställning i vår affär – och därmed även när det gäller vår påverkan. Därför gör vi omfattande satsningar inom ny teknik, mätbarhet, planering, drift och service. Dessutom arbetar vi ständigt för att minska antalet förpackningar, eller hitta nya lösningar som minskar deras avtryck.

Logistiken skiljer sig åt mellan våra divisioner, på grund av produkternas beskaffenhet. Men gemensamt är att SGDS har antagit Fossilfritt Sveriges Transportutmaning. Detta innebär att vi strävar mot fossilfria transporter innan 2030, att kunna erbjuda utsläppsrapporter på våra transporter samt att alla våra truckar ska drivas fossilfritt. Och idag drivs våra cirka 100 inne- och utetruckar på vårt central-lager med el.

Tack vare nära samarbeten packar också våra leverantörer fler och fler produkter direkt i våra återanvändningsbara plastbackar. Det gör att vi kan minska förpackningsmaterial och avfall, samt gör att våra lastbilar kan gå fullastade oftare. Dessutom minskar både arbetsmiljöriskerna på lagret.



# FOKUSOMRÅDE 3: BANBRYTANDE KUNSKAP OCH SAMVERKAN



I egenskap av specialister i samverkan, samt med vår unika position mitt i värdekedjan, har vi ett särskilt ansvar i byggbranschens och samhällets omställning. Vi måste stå redo med den specialistkunskap som krävs för att våra kunder ska kunna fatta rätt beslut, och söka nya samarbeten och påverkansmöjligheter tillsammans med andra aktörer i branschen, för att bidra positivt till omställningen och utvecklingen av en relevant affär.

## SAMFÖRSTÅND – EN REN AFFÄRSNYTTA

Anpassning till klimatförändringar, samt förebyggande av dem, innebär nya arbetssätt och större samverkan – av rätt orsaker. I arbetsflödet inom våra olika branscher finns många intressenter, allt från beställare till leverantörer, utförare och de som definierar lagkraven. Genom att förstå varandras situation och synvinkel kan vi lättare arbeta i samma riktning – för miljöns skull. Vi har alla samma mål men måste enas om hur var och en kan dra sitt strå till stacken. Det är tillsammans vi kan påskynda omställningen.

## OMSTÄLLNING – ETT GEMENSAMT ARBETE

Inom SGDS lägger vi stor vikt vid att lära av, föra dialog med och engagera aktörerna i branschens hela värdekedja. Det är anledningen till att våra olika bolag valt att bjuda in leverantörer, entreprenörer, byggherrar, fastighetsutvecklare, beställare, myndigheter, arkitekter, finansierare i olika konstellationer till diskussion, utbildning eller rundabordsamtal. Under rundabordsamtalen tar vi itu med de utmaningar vi gemensamt står inför, identifierar mönster och utforskar vägar framåt som kan påskynda branschens omställning. Det är genom denna öppna och deltagande dialog som vi bättre förstår hur vi inom SGDS kan bidra till att skapa verklig förändring genom att möta nya behov.

I takt med nya direktiv, lagar och hållbarhetsrelaterade krav står våra kunder inför liknande utmaningar, men ibland når den nödvändiga informationen inte alla. Det kan vara svårt att navigera och förstå vad som behövs för att uppfylla de nya kraven. Optimera insåg vikten av att fylla denna kunskapsglapp och arrangerade därför en livesändning för sina kunder. Genom att använda flera plattformar - butik, online och sociala medier - kunde de nå en bredare publik och ge dem tillgång till relevant information. Boverket deltog i sändningen och gick igenom de aktuella kraven och riktlinjerna för branschen, vilket gav deltagarna klarhet och vägledning för att agera i enlighet med de nya förväntningarna.

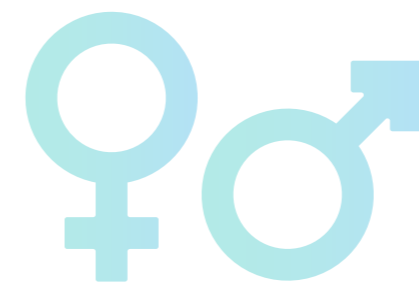
Genom bättre samverkan har vi större möjligheter att driva på utvecklingen.



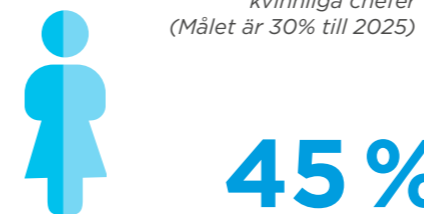


# FOKUSOMRÅDE 4: OMSTÄLLNING SOM BÖRJAR PÅ INSIDAN

Vårt hållbarhetsarbete utgår från hjärtat av vår verksamhet: Våra medarbetare. Och för att vi ska kunna bidra till både branschen och samhällets omställning är det avgörande att var och en som arbetar inom SGDS och våra bolag mår bra och är trygga på jobbet.



*kvinnliga chefer  
(Målet är 30% till 2025)*



*kvinnor i SGDS ledningsgrupp*

## VÄLMÅENDE ARBETSPLATSER FÖR ALLA

SGDS drivs av våra 2 600 medarbetare, vilka är nyckeln till våra kunders framgångar. De väljer och placera produkter, och mycket mer, för att stödja kundernas omställning och affärsframgångar. Vi prioriterar våra kollegors säkerhet och välmående genom ett arbetsmiljökontrakt som strävar mot noll olycksfall, sjukdomar och miljöincidenter.

Vi kontinuerligt stärker vår arbetsmiljö och säkerhetskultur, vilket har resulterat i ökad riskrapportering och förbättrat prioriteringsarbete. För att nå våra mål, inklusive hållbarhetsmålen, är det avgörande att alla känner sig välkomna och kan utvecklas i sina roller.

Under 2023 ökade andelen kvinnor i vår ledningsgrupp från 27% till 45%, vilket är ett framsteg vi är stolta över, även om vi fortfarande har mycket kvar att göra. För närvarande är 23% av våra chefer kvinnor, och vi strävar mot att ha 30% kvinnliga chefer senast 2025.

## ENGAGERADE MEDARBETARE FÖR EN HÅLLBAR ARBETSMILJÖ

Varje år gör vi en medarbetarundersökning. I den följer vi upp i vilken utsträckning våra kollegor upplever att vi som bolag investerar i hållbarhet och miljö, samt i vilken utsträckning de upplever att de har möjlighet att påverka och engagera sig i frågor som rör miljö och hållbarhet på arbetsplatsen.

*Vårt hållbarhetsarbete utgår från hjärtat av vår verksamhet - våra medarbetare. För att vi ska kunna bidra både branschen och samhällets omställning är det avgörande att var och en som arbetar inom SGDS och våra bolag mår bra, är trygga på jobbet och engagerade i branschens förändring.*

Generellt sett visar vår medarbetarundersökning en betydande ökning av deltagarnas uppfattning att de kan påverka, samt ett växande engagemang i hållbarhetsfrågor - något som vi naturligtvis är glada över. Årets engagemangsindex för hållbarhet var 72,5 i genomsnitt inom SGDS och svarsfrekvensen i medarbetarundersökningen 2023 var 81 procent. Detta är särskilt betydelsefullt då många av våra medarbetare har daglig interaktion med våra kunder, vilket är avgörande för att vi ska kunna påverka samhället i rätt riktning.

Vi har nu utbildat hållbarhetsambassadörer i varje region på Optimera och Bevego. Under 2023 introducerade vi även en obligatorisk utbildning baserad på slutsatserna i FN:s klimatpanels rapport, vilken alla medarbetare förväntas ha genomfört senast 2025. Denna utbildning, framtagen av den ideella organisationen Climate Fresk, ses som affärskritisk då den fördjupar förståelsen för orsakerna och effekterna av klimatförändringarna.

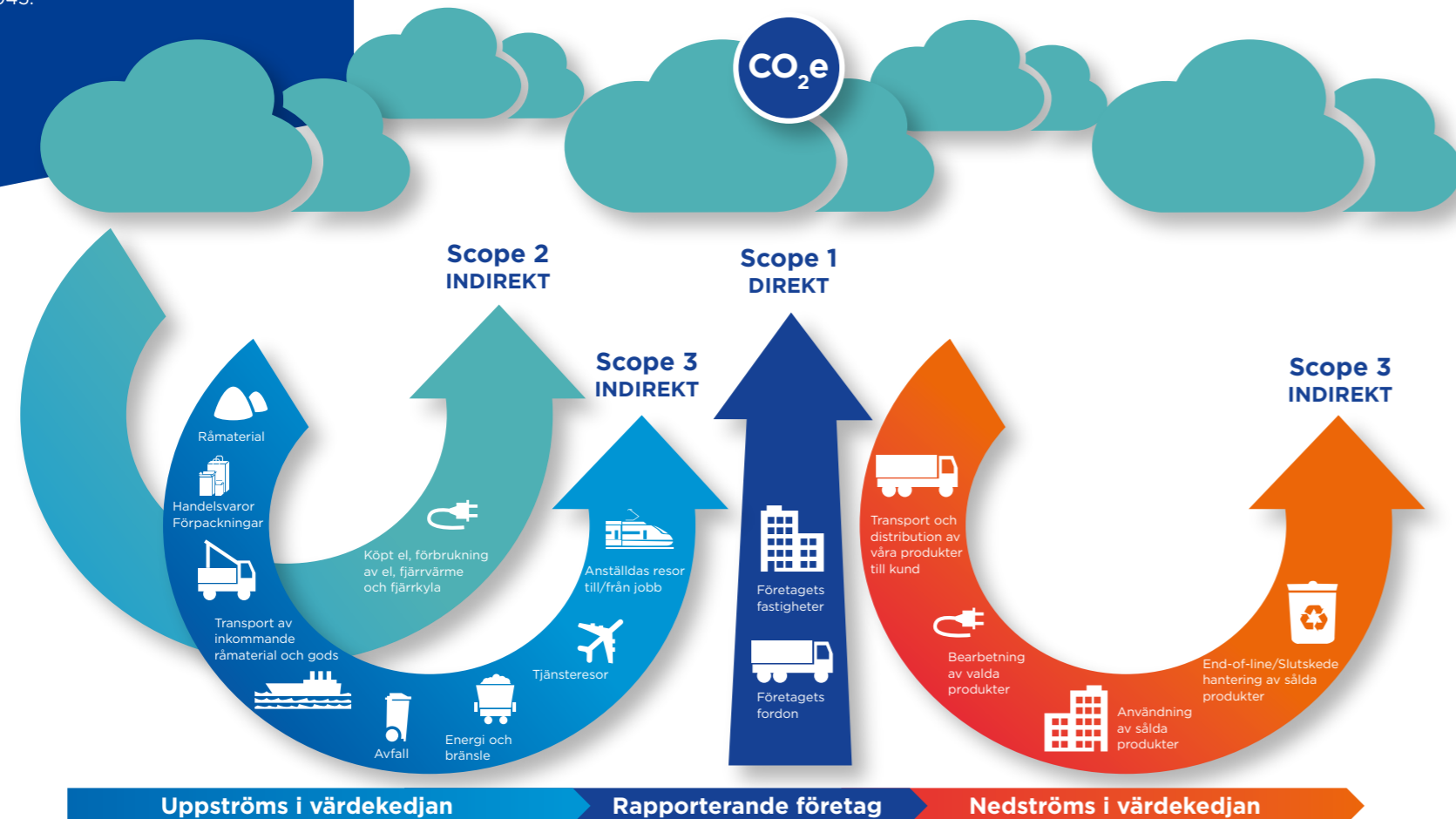
Utbildningsinsatsen omfattar totalt nio tusen timmar över en period av 1,5 år för oss i Sverige, vilket utgör en betydande investering. Vi är stolta över att Saint-Gobain genomför detta i samtliga länder där vi är verksamma, vilket visar vårt åtagande för en mer hållbar framtid.

Varje år har alla medarbetare möjlighet att söka medel ur vår gemensamma klimatpott "Carbon Fund" för förslag som kan minska vår klimatpåverkan. Under 2023 inkom över 48 idéer i SGDS, och en av dessa förlänades med 2,5 miljoner kronor i investering från den globala potten på Saint-Gobain.

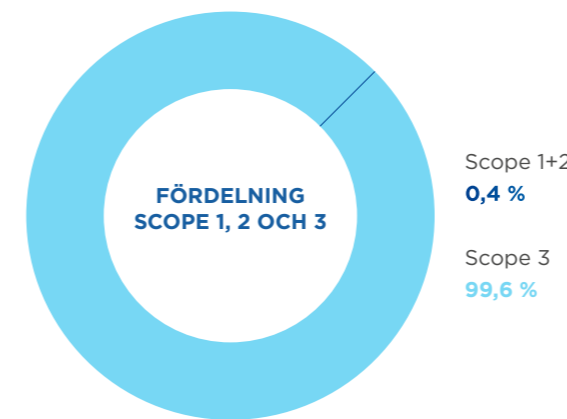


## KLIMATMÅL BASERADE PÅ SCIENCE-BASED TARGETS

Vårt mål i SGDS är att till 2030 minska våra direkta utsläpp (Scope 1, Scope 2) av växthusgaser med 90% jämfört med 2019 i syfte att ha nettonoll utsläpp i vår drift, samt att minska våra indirekta utsläpp (Scope 3, kategori 1-10) av växthusgaser med 50% jämfört med 2019. Det är två viktiga milstolpar mot att ha nettonoll utsläpp av växthusgaser i hela värdekedjan till 2045.



# INITIATIV SOM MINSKAT VÅRT AVTRYCK UNDER 2023



- 64 %** Scope 1 (tjänstebilar, bränsle) -64% 2023 vs 2019
- 78 %** Scope 2 (elförbrukning) -78% vs 2019
- 7 %** Scope 3 (cat 1-10) -7% vs 2022

Under 2023 har vi genomfört en rad olika insatser för att nå de uppsatta målen inom våra fokusområden – såväl för att minska vår påverkan på klimat och miljö, som sådana som berör sociala aspekter.

Vårt stora klimatavtryck ligger i Scope 3, som inkluderar indirekta utsläpp från produkterna vi säljer, förpackningar, transporter till och från oss, vår pendling och resor. Här vill vi minska vårt klimatavtryck med 50% till 2030 jämfört med 2019.

Under året var hälften av allt inköpt trä certifierat med PEFC eller FSC och 99 procent av våra virkesinköp har dokumenterad spårbarhet till ursprungsskogen. Vi har även påbörjat ett projekt med målsättningen att alla returer ska återförsäljas eller återvinnas.

Vi har även satsat på att öka antalet EPD:er, samt kvaliteten på dessa. Och vi har nått en nått en nivå där 40 procent av försäljningen av våra egna global brands inom Dahl, 29 procent inom Optimera och 19 procent inom Bevego har EPD:er (miljövarudeklaration).

Vi har även fortsatt arbetet med att minska utsläppen från våra transporter. Antal transporter med eldrivna lastbilar till kund fördubblades under 2023, och i transportflottan hade vi i slutet av 2023 sex helelektriska lastbilar eller kranbilar, och 14 biogasfordon.

Under 2023 kördes 43 procent av Bevegos, 62 procent av Dahls och 75 procent av Optimeras leveransvolym helt utan fossilbaserade drivmedel till kund. Vi tar dessa kliv för att möta vårt åtagande i Fossilfritt Sveriges transportutmaning om att ha fasat ut alla fossilbaserade drivmedel i våra transporter inom Sverige senast 2030. Under 2023 har vi sänkt CO<sub>2</sub>-utsläppen från tjänstebilar, truckar och egna fordon med 64% jämfört med vårt jämförelseår 2019. Dessutom är andelen helt fossildrivna bilar i tjänstebilflottan nu nere på 12 procent – och vi har nästan fördubblat antalet arbetsplatser med laddstolpar till 21 (av 180). Vi har även genomfört ett framgångsrikt pilotprojekt där nya laddstolpar får sin el från solpaneler på taket till en av våra butiker. Avslutningsvis återvinnas nu 27,3 procent av vårt avfall, och vår målsättning är att 50 procent av vårt avfall ska kunna återvinnas senast 2030.

## OPTIMERA STÖTTAR BYGGET AV SVERIGES HÖGSTA KONTORSHUS I TRÄ - OCH GAMMAL PAPP

Under en byggmässa som Optimera anordnade för sina kunder presenterades företaget WoodTubes byggreglar för innerväggar, som tillverkas av återvunnen papp och förnybart material från skogen, vilket leder till kraftigt sänkta CO<sub>2</sub>-utsläpp. Bland besökarna fanns projektledare för bygget av Fyrtornet, som kommer att bli landets högsta kontorshus i trä. Och nu används de nyskapande reglarna i bygget.

**”Att komma in i bygghandeln var ett mål i sig och för att göra det krävs volymer. Med Optimera fick vi bra draghjälp – och det känns väldigt bra att byggmarknaden har uppmärksammat vår produkt, samt att få vara en del av projektet Fyrtornet som ligger helt i linje med vår hållbarhetsfilosofi”.**

TOBIAS SÖDERBOM OLSSON, CEO PÅ WOOD TUBE

**”Det här känns stort, viktigt och helt rätt. På Optimera är vi angelägna av att komma i kontakt med smarta, hållbara och innovativa bolag som Wood Tube. Vi vill verkligen att de ska lyckas och komma i gång med sina affärer. Det gynnar alla och med större volymer påverkas även prislappen på dessa produkter”.**

HENRIK BJÖRK SORTIMENT- OCH HÅLLBARHETS-ANSVARIG PÅ OPTIMERA



## NYTT CENTRALLAGER – FÖR EN HÅLLBAR OCH FOSSILFRI LOGISTIK

Det brittiska miljöcertifieringssystemet BREEAM har varit utgångspunkten när vi byggt vårt nya centrallager i Bålsta. Fastigheten kvalificerar som miljöbyggnad och uppfyller krav från BREEAM Excellent, vilket innebär att sexton olika indikatorer bedöms. Allt granskas sedan av en tredje part innan certifiering.

Driften i verksamheten omfattas av BREEAM-certifieringen och transporter är en av bedömningspunkterna. Inne i lagret kör vi därför bara med elektriska truckar – och utomhus byter vi successivt ut dieseldrivna truckar mot eldrivna.

Vi anpassar även emballage för att optimera möjligheterna att fylla lastbilar, samt för att minimera avfall – exempelvis när det gäller emballage till rör. Dessutom anländer produkter

från våra leverantörer i plastbackar, som sedan går rakt in i produktionen, vilket minskar behovet av förpackningar.

På centrallagret mäts också den totala energiåtgången för byggnaden, med hjälp av korrekt dokumenterade byggmaterialhandlingar. Dessutom finns laddstolpar för personalens fordon på plats.

Vi har också lagt extra fokus på inomhusmiljön – till exempel när det gäller viktiga aspekter som luftkvalité, ventilation och ljusinsläpp. Dessutom används inga av de kemikalier som bedöms vara värst för hälsa och miljö vid bygget eller i fastigheter.

Nu fortsätter vi utveckla centrallagret enligt de föreskrivna kraven. Nästa steg är att utreda solceller på taket.





### DAHLS SENSORER GER NORRKÖPINGS KOMMUN KOLL PÅ SPILLVATTNET

För att samhället ska kunna ställas om på ett effektivt sätt krävs det att man har koll på alla avtryck. Till exempel hur mycket spillvatten som hamnar i bäckar, åar och slutligen havet – där det kan leda till övergödning. Dessutom blir det allt viktigare att veta vad VA-systemen klarar av, i takt med att klimatförändringarna leder till allt extremare väder.

Därför har Dahl levererat ett system som gör det enkelt att övervaka spillvattenflöden till Nodra, som sköter vatten- och avloppssystemen i Norrköpings kommun.

Systemet bygger på sensorer som larmar när vattennivåerna når en viss nivå vid ledningarnas breddpunkter, där vatten kan rinna ut och vidare till exempelvis åar när vattennivån blir för hög – bland annat vid kraftiga regn. Dessutom samlas statistik, som skickas till en webbportal, vilket gör det enkelt att få ut rapporter om vattenflödet – som kan skickas vidare till myndigheter samt användas för att hålla koll på hur VA-systemen fungerar.

**”När vi började med breddmätning för drygt tio år sedan hade vi ett annat system, som var både dyrt och krångligt. Men för ett par år sedan presenterade Dahl sin lösning – och vi köpte in två sensorer på prov, vilket funkade jättebra. Så vi köpte in ungefär trettio stycken till. De gör jobbet klockrent – och den webbaserade portalen ger rapporter som är snygga och prydliga och kan skickas iväg i princip direkt”.**

MARTIN MALMBERG, DRIFTEKNIKER PÅ NODRA AB

### BÄTTRE MILJÖDOKUMENTATION GÖR DET ENKLARE FÖR DAHLS KUNDER

Via Dahls division Mark & VA säljs och marknadsförs VOTECs sortiment inom vatten, avlopp, dagvatten, kabelskydd, geoteknik, vägprodukter och gatugods. Och redan idag berörs vissa av VOTECs produkter av lagkrav på klimatdata – till exempel geotextil, brunnstäckningar och radontätningar. Och flera andra produkter kommer omfattas från och med 2027.

För att möta kundernas behov utifrån rådande och kommande lagkrav lägger man bland annat mycket kraft på att utveckla miljödokumentationen. Miljövarubedömningar, som Byggvarubedömning, har funnits på plats en tid – men nu kompletteras dessa med med EPD-dokumentation på flera produktområden.



**”Att stärka miljödokumentationen med EPD-dokumentation är ett naturligt steg i vår utveckling, som gör det ännu enklare för våra kunder att göra medvetna produktval”.**

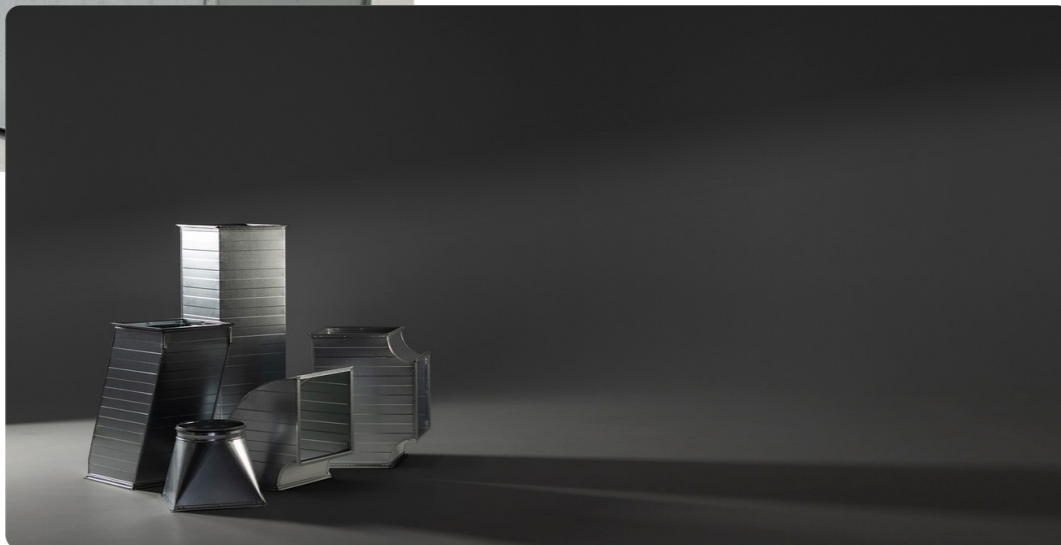
ANDERS SCHIRELL, MARKNADSCHEF FÖR MARK & VA-DIVISIONEN, DAHL.



## REKORD I ENERGIEFFEKTIVA VENTILATIONSKANALER

Bevego tillverkar rektangulära ventilationskanaler och till dessa finns ett typgodkännande, som årligen certifieras av organisationen RISE. RISE pressar kanalsystemen till det yttersta, genom att både blåsa in och suga ut luft, för att se hur mycket luft som läcker ut ur systemet.

Täta kanaler innebär energibesparingar och testerna visar därmed kanalernas energieffektivitet. De senaste tre åren har Bevego haft bra resultat på testerna, men vid 2023 års tester var utfallet oerhört bra – och visade att kanalerna är tätare än någonsin. EPD:er har tagits fram även för rektangulära ventilationskanaler.



”Resultatet blev så tätt att de som utförde testerna funderade om det var fel på mätverktygen. Det vi är mest nöjda med är att resultaten också varit så jämna vid jämförelse på olika anläggningar. Sammantaget är det ett kvitto på att våra investeringar i utvecklingsarbetet varit framgångsrika.”

JOHAN SAHLQVIST, PRODUKTIONSCHEF INOM VENTILATION PÅ BEVEGO.



## PIONJÄRER INOM PRODUKTDATA OCH KLIMATDOKUMENTATION

Kraven på data och dokumentation kring olika produkters klimatavtryck. Byggbranschen i hela Europa går mot att använda EPD (Environmental Product Declaration) – en standardiserad rapport som redogör för produkters koldioxidutsläpp och miljömässiga konsekvenser.

Ventilationstillverkaren Hallströms har tagit fram EPD:er för hela sitt VENT-sortiment som innehåller cirkulära kanaler och tillhörande detaljer. Det gör Hallströms till en av de första med EPD-deklarerade produkter för ett komplett cirkulärt kanalsystem. Och tillsammans med Bevegos egna Altech-kanaler med EPD:er kan Bevego erbjuda ett gediget sortiment med deklARATIONER AV HÖG KVALITET, som främjar mer hållbara installationer.

De färdiga rapporterna har skickats till en världsdatabas där man kan jämföra olika produkters klimatavtryck, vilket förenklar installationsföretagens hållbarhetsarbete – samt hjälper dem att vinna nya affärer.

”Det finns en uppsjö av olika miljöcertifieringar i branschen men EPD används på europainivå och verkar vara den standard som bygg- och installationsbranschen rör sig mot. Det är en omfattande dokumentation som beskriver produktens miljöpåverkan under hela livscykeln, så det är ett gediget arbete som Hallströms har lagt ner. Och vi på Bevego är glada att kunna erbjuda ett komplett deklarerat produktsortiment inom cirkulära kanalsystem tillsammans med Hallströms”.

THOMAS BENGTTSSON, AFFÄRSOMRÅDESCHEF INOM VENTILATION PÅ BEVEGO.

## SAINT-GOBAINS GLOBALA HÅLLBARHETSARBETE

Hållbarhets – CSR-arbetet (Corporate Social Responsibility) är en central del av Saint-Gobains strategiska plan under "Grow and Impact". Arbetet följs upp globalt och även lokalt i respektive länder där Saint-Gobain är verksamma.

Genom en CSR-färdplan styr vi koncernens åtgärder för att minska den miljömässiga, sociala och ekonomiska påverkan av koncernens verksamhet och lösningar. Den tar hänsyn till både Saint-Gobains strategiska engagemang och de specifika intressenternas förväntningar.

Målet är att bidra till 3 långsiktiga målsättningar:

### "a decarbonized home"

Omfattande alla initiativ som startats för att dekarbonisera de branscher vi verkar i och reducera CO2-emissioner i linje med Paris-överenskommelsen

### "more performance with less"

Aktiviteter för att stimulera branscher att använda mindre resurser, råmaterial eller vatten, undvikande av avfall utmed hela värdekedjan och understödja återbruk eller recycling

### "a better living for all"

Syftande till att skapa en säker och engagerande arbetsmiljö, bidra till det lokala samhället baserat på våra principer kring uppförandekod och regelefterlevnad.

För dessa 3 målsättningar finns det planer med syfte att maximera koncernens positiva bidrag till planeten och minimera dess klimatavtryck.

Läs mer på sid 94 och 152-153 i Saint-Gobain

Universal Registration Document

## SAINT-GOBAIN I SVERIGE

I Sverige jobbar vi i våra olika verksamheter för att ta ledarskap i branschen och möjliggöra hållbart byggande. Våra prioriteringar knyter an till det globala arbetet inom Saint-Gobain enligt nedan:

För att uppfylla åtaganden och de ambitiösa målen i CSR-arbetet förlitar sig Saint-Gobain Group på strukturerade program som rullas ut lokalt.



**WCM:** Program som rullats ut på industriella verksamheter med syfte att utveckla effektiviteten, konkurrenskraft och kundnöjdhet sid. 84-85.



**Ethics & Compliance:** Supportande nätverk för utrullningen av uppförandekod och efterlevnadspolicy. Se uppföljning i "Uppträdandekod" sid 165-167.



**NOVA:** Ett specialiserat team inom Saint-Gobain, som identifierar innovativa i synnerhet nystartade företag som främst arbetar med välbefinnande och hållbar



utveckling.

**Saint-Gobain University:** Program som ger träningsmoduler för att accelerera kompetensutveckling relaterade till CSR-frågor. Gruppen erbjuder även en digital inlärningsplattform kallad "Boost! by Saint-Gobain" med en mängd olika kurser kopplade till CSR-arbetet.

Läs mer om Saint-Gobain Groups hållbarhetsarbete i siffror, i "Saint-Gobain Universal Registration Document":

**Sid 152-153** – För redovisning av koncernens icke-finansiella resultat och uppföljning av CSR-arbetets målsättningar

**Sid 153-157** – Miljö

**Sid 158-164** – Sociala aspekter

**Sid 165-167** – Etik och samarbeten

**Sid 168-171** – Bidrag till FN:s Globala hållbarhetsmål

## BIDRAG TILL FN:s GLOBALA MÅL

För att integrera FN:s Globala hållbarhetsmål (SDG) i Saint-Gobain koncernens CSR-strategi förlitar sig Saint-Gobain på en väsentlighetsanalys (se sidan 55 i URD), en dialog med dess intressenter och kunskap om värdekedjan (se sidan 34-35 i URD). Generellt sett följer Saint-Gobain aktivt debatterna om SDG:s rapporteringsprocesser, och i synnerhet de som initierats av

arbetsgruppen för Global Compact. Var och en av FN:s Globala mål har klassificerats efter dess betydelse för Saint-Gobain: några av dem är helt i linje med Saint-Gobains strategi, andra överensstämmer måttligt medan vissa mål inte är lika högt prioriterade. Koncernen är särskilt engagerad i 14 SDG:er, som är väl integrerade i Saint-Gobains strategi.

För ytterligare information se sid 168-171 i URD.



## ORDLISTA

### HÅLLBARHETSKOLLEN/KLIMATKOLLEN

**CO<sub>2</sub>e** – Koldioxidekvivalenter, enhet för att mäta samlad klimatpåverkan från utsläpp av olika växthusgaser, förkortas vanligen CO<sub>2</sub>e.

**Fossilfri produktion** – Exempelvis Scanspacs produktion i Glanshammar och Sala, som idag drivs på enbart förnybar energi så som biodrivmedel och el. Att produktion är fossilfri innebär att den inte står för några utsläpp av växthusgaser i Scope 1 och Scope 2 enligt GHG protocol.

**ISO-produktion** – Utveckling av emissioner av växthusgaser där hänsyn tagits till utökad produktionsvolym (relativa emissioner).

**Klimatavtryck/CO<sub>2</sub>-avtryck** – Klimatavtrycket är en uträkning av den totala mängden utsläpp av växthusgaser som en produkt eller ett företag gör. Uträkningen görs i koldioxidekvivalenter (CO<sub>2</sub>e).

**Klimatkompensation** – Åtgärder som kompenserar en produkts eller verksamhets klimatavtryck genom minskande, undvikande eller bindande av motsvarande mängd växthusgasutsläpp utanför produkten eller verksamhetens systemgränser i certifierade projekt.

**Klimatneutral** – Nettonollutsläpp av växthusgaser till atmosfären. Det innebär att utsläpp som sker ska kunna tas upp av det ekologiska kretsloppet eller med tekniska lösningar och därmed inte bidra till växthuseffekten. Strategin är att i första hand minska faktiska utsläpp men att kompensationsåtgärder kan användas för att uppnå klimatneutralitet.

**Klimatpåverkan** – Påverkan på jordens klimat orsakad av utsläpp och upptag av fossila växthusgaser genom mänsklig aktivitet.

**Nettonoll** – Aktiviteter inom värdekedjan gör att slutprodukten inte påverkar växthuseffekten.

**Scope 1** – Direkta växthusgasutsläpp, som Saint-Gobain som verksamhet äger och har direkt kontroll över.

**Scope 2** – Indirekta utsläpp från exempelvis el som köps och förbrukas av Saint-Gobain.

**Scope 3** – Alla andra indirekta utsläpp som sker i koncernens hela värdekedja.

**Växthusgaser** – Leder till global uppvärmning. Koldioxid och metan är exempel på olika typer av växthusgaser.

### FÖRKORTNINGAR

**CSR** – Corporate Social Responsibility, eller ”Företags samhällsansvar”, innebär arbetet för hur företaget påverkar samhället, ur såväl ett ekonomiskt, miljömässigt som socialt perspektiv.

**EPD** – Environmental Product Declaration, vilket är en miljödeklaration av vara eller tjänst. Kan också benämnas som produktspecifika data i vissa sammanhang.

**GHG** – Greenhouse Gas Protocol (GHG-protokollet) är den mest använda internationella beräknings- och redovisningsstandarden som används av nationer och företag som ett verktyg för att förstå, kvantifiera och hantera utsläpp av växthusgaser.

**LCA** – Livscykelanalys, metod för att få en helhetsbild av hur stor en produkts eller tjänsts totala miljöpåverkan är.

**HVO100** – Ett biodrivmedel som liknar diesel men minskar klimatpåverkan med 80 procent. HVO står för hydrerad vegetabilisk olja.

### BRANSCHINITIATIV

**BEAst** – Står för ”Byggbranschens Elektroniska Affärsstandard” och är en ideell förening som tar fram gemensamma standarder och arbetssätt för digital kommunikation inom området e-affärer i samarbete med nordiska och internationella organisationer. Framförallt fokuseras arbetet på processerna för upphandling, inköp, logistik och fakturering.

**BIM Alliance** – En sektorsdriven ideell förening som arbetar för bättre samhällsbyggande med hjälp av BIM (Building Information Modeling) – digital strukturerad informationshantering.

**Fossilfritt Sverige** – Saint-Gobain Sweden AB står bakom bygg- och anläggningssektorns färdplan att uppnå nettonoll klimatutsläpp 2045.

**LFM30** – Lokal färdplan för en klimatneutral bygg- och anläggningssektor i Malmö 2030.

**Miljödata NU** – Projekt som driver frågan om ett branschgemensamt arbetssätt kring miljöredovisning, som en del av den pågående digitaliseringen av bygg- och fastighetsbranschen. Projektet är finansierat av Byggföretagen.

**SGBC** – Sweden Green Building Council – Sveriges ledande medlemsorganisation för hållbart samhällsbyggande. Arbetar med certifiering, utbildning och opinionsbildning.

### STANDARDER

**BK04** – BK04 är en varugrupsindelning framtagen av Byggmaterialhandlarna i samarbete med Finfo. Syftet med BK04 är att säkerställa en branschgemensam gruppering av produkter inom byggmaterialhandeln.

**ETIM** – Står för European Technical Information Model och är ett internationellt system för att klassificera produkters egenskaper.

**GMN** – Global Model Number, GMN, är ett modellnummer, utvecklat av den internationella organisationen GS1, som används för att identifiera en produktmodell eller produktfamilj.

**GTIN** – Global Trade Item Number, GTIN, är ett artikelnummer, utvecklat av den internationella organisationen GS1, och används för att produkter och förpackningar ska få en globalt unik identitet.

### SBTi

Science Based Targets initiative (SBTi) utvecklar klimatarbetet i näringslivet genom att möjliggöra för organisationer att sätta målsättningar för reduktion av emissioner på en vetenskaplig grund.

**Vilma** – Vilmastandarden som Byggmaterialhandlarna utvecklat och äger reglerar kraven på produktinformation från leverantörer till byggmaterialhandeln. Finfo sköter distributionen av informationen om byggprodukterna. Vilmastandarden består av ett regelverk för artikelinformation och varugrupperingskoden BK04.



